

제 품 보 증 서

보증기간 : 20 년 월 일 ~ 20 년 월 일 까지 (구입일로부터 1년)

판 매 처 :

주 소 :

연락처 :

부 서 :

본 사 : 유한책임회사 현대오피스

우편번호 : 34428

주소 : 대전광역시 대덕구 한밭대로 1176 (중리동 252-1) 현대오피스빌딩

전화 : 1566-3445

팩스 : 042-635-2895

◆보증규정◆

1. 보증기간 개시일은 기기 납품일로부터 시작됩니다. (물품수령날짜)
2. 보증기간 내에 고객이 정상적으로 사용하던 중 기계의 결함으로 인해 고장이 발생한 경우에만 보상수리를 1년간 해 드립니다. (소모성 부품 제외)
3. 아래 사항의 경우에는 무상수리 대상에서 제외됩니다. 유의하시기 바랍니다.
(무상수리 제외시 유상수리로 진행됩니다.)
 - ① 첨부된 사용설명서의 설명을 준수하지 않은 사용자의 부주의에 의한 고장
 - ② 고장의 원인이 본 기계 이외의 외부요인에 의한 경우 (천재지변, 정전 등)
 - ③ 고객이 기기를 임의로 개조, 분해하여 발생한 고장일 경우
 - ④ 구입 후 운반이나 이동시의 파손이나 고장일 경우
 - ⑤ 본 보증서의 제시가 없는 경우
4. 본 보증서는 국내에서만 유효합니다.
5. 교환,반품은 제품수령후 7일 이내에 박스파손없는 미개봉 상태일 때 가능합니다.

◆A/S규정◆

1. 무상수리 보증기간 경과 후의 정기점검 및 고장수리는 수리요청에 의해 실시하며 유상수리를 원칙으로 합니다.
2. A/S는 택배이용을 기본으로 합니다.
제품수리를 위해 현대오피스 A/S센터 (1566-3445)로 전화주신 후 CJ택배를 이용하여 제품을 보내주시기 바랍니다. 본 제품은 방문 및 출장 서비스는 지원하지 않습니다.
3. 본 품질보증서와 박스, 품 훼손시 교환 및 환불이 불가합니다.

자세한 사용방법이나 A/S 관련문의는 홈페이지 www.hd2.co.kr에서 확인해주세요.

현대오피스 열접착제본기

TD-350

제품사용설명서



업무시간 : 월요일~금요일 AM 9:00 ~ PM 9:00 / 토요일, 공휴일 AM 9:00 ~ PM 6:00

제품구입·소모품구입 : www.hd2.co.kr

현대오피스 고객센터 : 1566-3445

 현대오피스

 현대오피스

구조 및 부분명칭



제품사양	
모델명	TD-350
제본규격	A4 사이즈
최대제본매수	350매
제본방식	열접착식
예열확인	부저음, 지시등
온도	130℃~140℃
제품크기	370×190×80mm
제품무게	0.98kg
전원/소비전력	220V, 60Hz / 1.36A

KC인증번호 XU101260-17001 (한국기계전기전자시험연구원)
 MSIP-REI-HOF-TD-350 (국립전파연구원)

A/S 신청전 꼭 확인해 주세요!

택배 접수시 메모할 내용 (정확한 기재)	제품 모델명	모델명 확인이 불가능할 경우 제품명칭을 적어주세요. (세단기, 코팅기 등)
	보내시는 분 성함	회사제품의 경우, 회사명, 부서명, 성함을 적어주세요.
	보내시는 분 전화번호	일반전화의 경우, 내선번호를 적어주세요.
	보내시는 분 주소	수리 후 제품을 받으실 주소가 다를 경우, 메모를 해 주세요.
	제품 구매일	구매일자 확인이 어렵다면 대략적인 구입시기를 적어주세요.
고장증상 및 요구사항	제품증상을 적어주시면 보다 빠른처리가 가능합니다.	
택배 보내실 곳	택배 보내실 주소	대전광역시 대덕구 한밭대로 1176 (중리동 252-1) 현대오피스빌딩 1층 A/S센터
	전화번호	1566-3445 (내선4번)
	받는사람	현대오피스 서비스센터

택배이용시 주의사항

1. 구입일로부터 1주 (7일) 이내에 발생한 문제에 대해서는 왕복 택배비를 본사에서 부담합니다. 이 경우 CJ택배(편의점택배 제외)를 이용하여 착불 발송하셔야 하며, 타 택배를 이용하여 착불 발송하실 경우 택배비가 청구될 수 있습니다.
2. 구입일로부터 1년 이내의 제품이라도 초기불량을 제외한 제품의 경우 보내주실 때 택배비는 고객님의 부담하에야 합니다. CJ택배(편의점택배 제외) 이용시 3,000원(편도) 이용가능
3. 초기불량을 제외한 수리가 필요할 시 왕복 배송비는 고객님의 부담하에야 합니다.
4. 초기불량이라도 타 택배를 이용해 착불로 발송하실 경우 택배비를 청구할 수 있습니다.
5. 제품발송시 제품 본체만 발송해주시면 됩니다. 전원선이나 구성품 등을 동봉하실 경우 누락되어 발송될 수 있으며, 당사에서 책임지지 않습니다.
6. 제품이 파손되지 않도록 견고한 포장에 부탁드립니다. 간혹 완충포장이 되어있지 않아 배송중 파손되는 경우가 있습니다. 이 경우, 당사 또는 택배사에서 책임을 지지 않습니다.
7. 처리기간은 CJ택배 기준으로 당일처리와 당일 발송처리를 기준으로 진행하지만, 처리가 늦어질 경우 유선상으로 연락드려 처리일자를 안내해 드립니다.
8. 제품의 A/S는 센터에 직접 방문하시거나 택배접수만 진행하고 있으며, 출장서비스는 지원되지 않습니다.
9. 제품 입고 후 연락이 되지 않거나 정보누락 등으로 미발송된 기계의 경우, 입고일로부터 1개월간 보관 후 소유권은 본사로 귀속됩니다.
10. 어떠한 경우에도 택배를 제외한 퀵서비스나 버스, 화물 등 타 배송수단을 이용할 시 배송비는 고객님의 부담하에야 합니다.
11. 당사에서는 서비스 기간동안 사용할 대체품을 보내드릴 수 없습니다. 또한 선출고 후입고 서비스도 진행하지 않습니다.
12. 제본기와 천공기의 천공날, 문서세단기의 칼날, 기어, 베어링류는 소모품으로 1년무상 A/S기간에서 제외됩니다.

무상 서비스 기준

무상보증기간 중 정상적인 사용중에 발생한 성능 또는 기능상의 고장이 발생한 경우

유상 서비스 기준

1. 무상서비스 기간 종료 후 제품의 점검이나 부품교체 등 수리가 필요한 경우 당사 규정에 의거해 수리비를 청구할 수 있습니다.
2. 무상서비스 기간이내라도 제품의 임의분해 및 파손 등 명백한 소비자 과실이 있을 경우 수리비를 청구할 수 있습니다.
3. 제품의 운반이나 배송 도중 파손이나 부품누락 등 부품 교체를 필요로 하는 경우 수리비를 청구할 수 있습니다.

현대오피스 교환 및 반품안내

☞ 교환/반품(환불) 절차

1. 서비스센터 유선상담& 게시판 문의	2. 서비스센터 교환/반품 선택	3. CJ택배 이용 제품 수거	4. 현대오피스 제품 도착	5. 제품확인 제품확인 후 교환/환불처리
-----------------------------	----------------------	---------------------	-------------------	------------------------------

☞ 교환/반품(환불) 방법

전화상담 후 교환/반품을 신청해 주시면 신속히 처리해 드리겠습니다.
임의로 상품을 보내신 경우 확인과정 처리가 늦어질 수 있습니다.

1. 교환/반품을 원하시는 경우, 반드시 **CJ택배**를 이용해주세요. 타 택배사를 이용하여 착불로 보내실 경우 차액이 청구되니 참고해주시기 바랍니다.
2. 교환/반품을 원할 시 **상품수령 후 7일 이내**에 홈페이지 '질문과답변' 게시판 혹은 고객센터로 연락을 주시고 제품을 보내주세요.
3. 교환/반품시 **제품을 처음 받으셨던 상태와 동일하게 포장**해서 보내주세요.
4. 교환/반품 사유를 기재하신 후 **제품과 동봉**하여 보내주세요.
5. 고의로 상품을 훼손하신 경우 검수 후 별도의 연락없이 반송됩니다.

☞ 교환/반품(환불)이 불가능한 경우

반품을 원하실 경우 상품구매시 증정된 사은품까지 모두 함께 보내주셔야합니다. 사은품 누락시 반품이 불가합니다.

1. 기간경과 : **상품수령 후 7일을 초과한 경우** 제품을 사용하지 않으셨더라도 교환/반품이 불가합니다.
2. 제품훼손 : 고객의 부주의 또는 **제품을 사용하여 상품의 가치가 상실된 경우**
3. 포장 개봉시 포장이 손상되어 상품의 가치가 상실된 경우
4. 품질테스트 : 문서세단기, 제본기, 천공기는 제조과정에서 전 제품 품질테스트를 하고 있습니다. 테스트 후 미처 제거하지 못한 종이조각이 있을 수 있지만, 사용하던 제품이 아니며 반품사유가 되지 않습니다.
5. 주문제작상품 : **상품제작에 들어가는 주문제작상품**
6. 상품색상은 모니터 해상도에 따라 차이가 있을 수 있으므로 본 사유는 교환/반품이 불가합니다.

기본 교환/반품 배송비는 6,000원 입니다.(제품에 따라 추가요금이 부가될 수 있습니다.)
CJ택배를 이용해주세요. 타 택배 이용시 번심/불량 관계없이 추가요금이 부가됩니다.

대용량제본 / 한번에 여러권 제본가능

1회 최대 350매 제본이 가능합니다.
여러권을 동시에 제본할 수 있어 업무시간을 단축시켜줍니다.

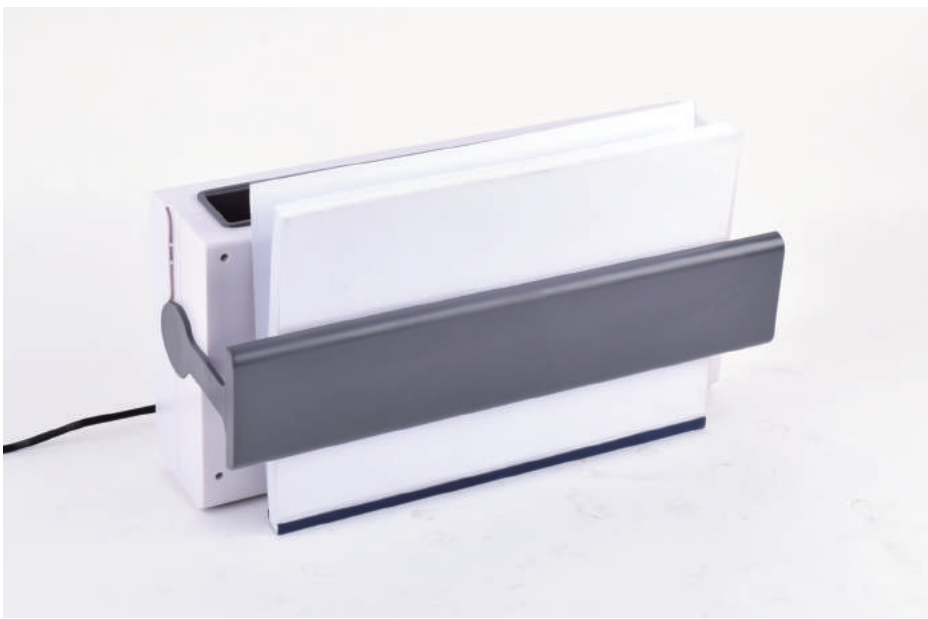


가이드레버(투입구)

투입구 내부 가이드레버로 서류가 들뜸없이 밀착되도록 도와줍니다.



제본물 건조대 기기 한대로 열제본과 건조작업이 동시에 가능해 빠른제본이 가능합니다.



간단한 조작부 부저음과 상태등으로 편하게 제본상태를 확인할 수 있으며, 버튼한번으로 손쉬운 제본이 가능합니다.



제본시 확인사항

- * 제본이 완료된 후 바닥에 2~3회 정도 내려쳐주면 본드와 서류가 더 잘붙습니다.
- * 열제본표지는 제본매수보다 많이 넣으면 본드가 잘 붙지 않아 내용물이 떨어질 수 있으므로, 최대제본매수보다 적은양을 넣어주세요.



사용시 주의사항

1. 구입 후 사용설명서를 꼭 읽고 사용하세요.
2. 반드시 220V / 60Hz의 전원을 사용해주세요.
3. 내부온도가 높으므로 기기 안쪽에 손을 넣지 마십시오.
4. 어린이의 손이 닿지 않는 장소에 보관하세요.
5. 젖은 손으로 기계를 만지면 감전의 위험이 있습니다.
6. 직사광선을 피해 보관해주세요.
7. 제본기 사용시 평평한 바닥이나 책상에서 사용하세요.
8. 기기를 던지거나 떨어뜨리지 마세요. 기기에 이상이 있을 시 A/S센터로 연락주세요.
9. 자세한 제품사용방법은 www.hd2.co.kr 홈페이지 동영상참고해 주세요.

열제본기 소모품 열표지 사이즈 안내

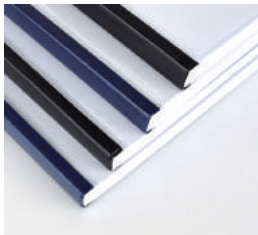
제본표지 사이즈별 제본매수를 확인하세요!

*표기된 매수보다 링사이즈를 넉넉하게 선택해주세요. (A4용지/70g 기준 작성)



열제본표지 (일반)

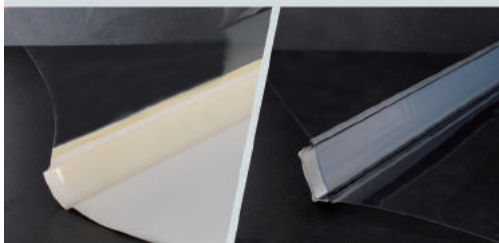
표지 사이즈 (제본가능 매수)							포장단위
2mm (20매 이내)	3mm (30매 이내)	4mm (40매 이내)	6mm (60매 이내)	8mm (80매 이내)	10mm (100매 이내)	12mm (120매 이내)	1박스 50매
15mm (150매 이내)	18mm (180매 이내)	20mm (200매 이내)	22mm (220매 이내)	24mm (240매 이내)	27mm (270매 이내)	30mm (300매 이내)	
33mm (330매 이내)	36mm (360매 이내)	40mm (400매 이내)					



열제본표지 (철심)

표지 사이즈 (제본가능 매수)							포장단위
1.5mm (15매 이내)	3mm (30매 이내)	4mm (40매 이내)	6mm (60매 이내)	8mm (80매 이내)	10mm (100매 이내)	12mm (120매 이내)	1.5~10mm 1박스 100매
15mm (150매 이내)	18mm (180매 이내)	20mm (200매 이내)	22mm (220매 이내)	24mm (240매 이내)	27mm (270매 이내)	30mm (300매 이내)	12~18mm 1박스 80매
							20~22mm 1박스 60매
33mm (330매 이내)	36mm (360매 이내)	40mm (400매 이내)	45mm (450매 이내)	50mm (500매 이내)			24~50mm 1박스 40매

일반 열표지 VS 철심표지



- 일반 열표지는 앞면만 PET 투명커버로 되어있고 철심표지는 앞, 뒷면 모두 PET 투명커버로 제작 되어 내용을 확인이 용이하고 흡열거림이 적습니다.
- 제본본드가 묻어있는 부분이 종이로 된 일반열표지에 비해 철심표지는 철제본체에 본드가 묻어있어 더욱 견고한 제본을 도와줍니다.

코드선 정리함

제품 하단부에 코드선 정리함이 있어 수납에 용이하고 제품 보관시 편리합니다.



지시등 상세설명



전원코드를 연결하고 전원스위치를 켜면 비빔- 소리와 함께 지시등에 파란불이 깜빡 거립니다.

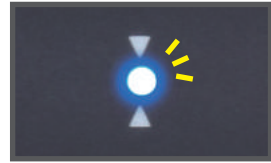
예열이 완료되면 비빔- 소리와 함께 깜빡거리던 파란불이 멈추고, 계속 파란불이 들어온 상태가 됩니다. 이때 제본물을 투입한 후, 파란색 제본버튼을 눌러 제본해주세요.

제본방법

* 제본시 평평한 곳에 놓고 작업하세요*



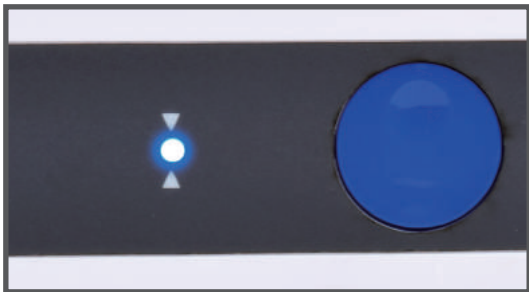
* 기기를 사용하기 전 덮개를 열어줍니다.
이 덮개는 건조대에도 사용됩니다.



1. 기기 좌측의 전원코드를 연결하고
전원스위치를 켜면 비빔-소리와 함께
지시등에 파란불이 깜빡거립니다.



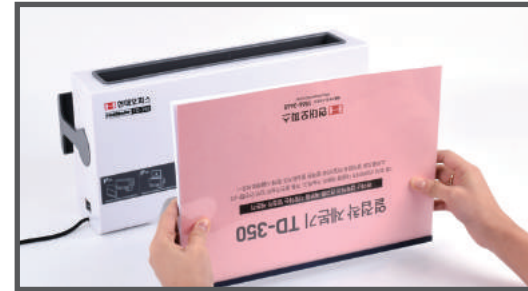
2. 제본할 원고의 두께에 따라 적합한
열표지를 선택한 후 열표지 안에 원고를
넣어 준비합니다.



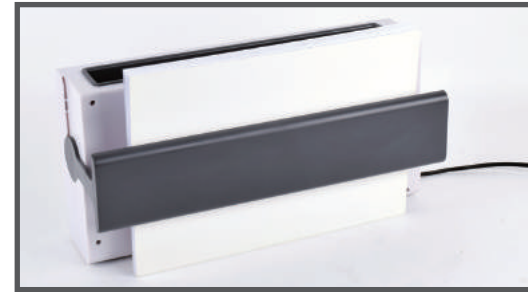
3. 예열이 완료되면 비빔-소리와 함께
깜빡거리던 파란불이 멈춥니다.



4. 준비한 제본물을 열표지의 본드부분이
아래쪽에 가게끔 투입구에 넣어줍니다.
그리고 파란색 제본버튼을 눌러줍니다.
다시 파란불이 깜빡입니다.



5. 제본이 완료되면 비빔-소리와 함께 깜빡이던
파란불이 멈춥니다. 완료된 제본물을 꺼내
열표지 안의 본드와 더욱 밀착되도록
사진과 같이 바닥에 2~3회 툭툭 쳐줍니다.



6. 제본물을 기기 뒷편 건조대에 넣고 3~5분정도
건조시켜줍니다.



7. 제본완성~!
5분정도 열을 식힌 후 전원을 꺼주세요.
약 30분간 기기를 사용하지 않을 시
자동으로 전원이 꺼집니다.